

## Situação dos Casos de Sarampo nos Estados de Roraima e Amazonas – 2018

### MONITORAMENTO DA SITUAÇÃO EPIDEMIOLÓGICA DE SARAMPO NOS ESTADOS DE RORAIMA E AMAZONAS

Atualização: 20/06/2018

**Casos notificados em Roraima 412\***

**Casos notificados em Amazonas: 1756\***

200 confirmados (02 óbitos)

263 confirmados

177 em investigação (01 óbito)

1368 em investigação

35 descartados\*

125 descartados

Fonte: Secretaria Estadual de Saúde de Roraima (SES/RR) e Fundação de Vigilância em Saúde do Estado Amazonas (FVS/AM).

\*Dados preliminares e sujeitos à alteração.

\* Até o informe nº10 eram 50 casos descartados e após uma avaliação o nº diminuiu para 35.

## I – ANTECEDENTES

O Sarampo é uma doença infecciosa exantemática aguda, transmissível e extremamente contagiosa, podendo evoluir com complicações e óbitos, particularmente em crianças desnutridas e menores de um ano de idade.

A transmissão ocorre de pessoa a pessoa, por meio de secreções respiratórias, no período de quatro a seis dias antes do aparecimento do exantema até quatro dias após.

Nos últimos anos, casos de sarampo têm sido reportados em várias partes do mundo e segundo a Organização Mundial de Saúde (OMS), os países dos continentes europeu e africano registraram o maior número de casos da doença.

No Brasil, os últimos casos de sarampo foram registrados no ano de 2015, em surtos ocorridos nos Estados do Ceará (211 casos), São Paulo (dois casos) e Roraima (um caso) associados ao surto do Ceará. Em 2016, o Brasil recebeu o certificado de eliminação da circulação do vírus do sarampo pela OMS, declarando a região das Américas livre do sarampo.

A Venezuela enfrenta desde julho de 2017 um surto de sarampo, sendo a maioria dos casos provenientes do estado de Bolívar. A atual situação sociopolítica econômica enfrentada pelo país ocasiona um intenso movimento migratório que contribuiu para a propagação do vírus para outras áreas geográficas.

## II – SITUAÇÃO EPIDEMIOLÓGICA

### II.1 – Roraima

O estado de Roraima vem recebendo imigrantes venezuelanos, alojados em abrigos, residências alugadas e praças públicas. A Venezuela enfrenta um surto de sarampo que já atingiu nove dos 23 estados. O município de Caroní localizado no estado de Bolívar, até o momento confirmou o maior número de casos da doença.

Em 14/02/2018, a Secretaria de Saúde do Estado de Roraima (SES/RR) notificou ao Centro de Informações Estratégicas em Vigilância em Saúde (CIEVS) do Ministério da Saúde um caso suspeito de sarampo, no município de Boa Vista/RR. Tratava-se de uma criança, um ano de idade, venezuelana, não vacinada, que apresentou febre, exantema, acompanhado de tosse, coriza e conjuntivite, sendo confirmado por critério laboratorial.

Até o dia 20/06, foram notificados 412 casos suspeitos de sarampo, sendo 245 em Boa Vista, 66 em Amajari, 65 em Pacaraima, 13 em Cantá, 09 em Rorainópolis, 06 em Caracaraí, 03 em Alto Alegre, 02 em Iracema e 03 em Caroebe, Uiramutã, São João da Baliza, sendo um caso notificado em cada município. Dentre os 412 casos, doze foram atendidos e notificados no Brasil, no entanto, residem na Venezuela nos municípios de Gran Sabana (09), Ciudad Bolívar (01), Maracaibo (01) e Sinfotes (01).

**TABELA 1 • Classificação dos casos notificados de sarampo por município de residência, Roraima, 2018\*.**

Municípios	Notificados (412)**		Confirmados (200)		Em investigação (177)	
	n	%	n	%	n	%
<b>Brasil</b>						
Boa Vista	245	59,5	118	59	106	59,9
Amajari	66	16,0	26	13	39	22,0
Pacaraima	65	15,8	46	23	11	6,2
Canta	13	3,2	5	2,5	4	2,3
Rorainópolis	9	2,2	2	1	7	4,0
Caracaraí	6	1,5	-	-	6	3,4
Alto Alegre	3	0,7	2	1	1	0,6
Iracema	2	0,5	-	-	2	1,1
Caroebe	1	0,2	-	-	-	-
São João Da Baliza	1	0,2	-	-	1	0,6
Uiramutã	1	0,2	1	0,5	-	-
<b>Venezuela</b>						
Gran Sabana***	9	2,18	1	0,5	5	-
Ciudad Bolívar	1	0,2	1	0,5	-	-
Maracaibo	1	0,2	1	0,5	-	-
Sifontes	1	0,2	1	0,5	-	-

Fonte: Secretaria Estadual de Saúde do Roraima (SES/RR).

\*Dados preliminares e sujeitos à alteração.

\*\*Dos casos notificados, 35 foram descartados.

\*\*\* Até o informe nº 10 constava Santa Elena na relação referente a Venezuela, houve a unificação dos casos de Santa Elena com Gran Sabana, visto que Santa Elena é a capital do município de Gran Sabana.

Santa Elena de Uairén é uma cidade venezuelana, capital do município de Gran Sabana.

Do total de casos notificados, 35 foram descartados, 200 foram confirmados e 177 estão em investigação. Em relação aos 200 casos confirmados, 133 (66,5%) são venezuelanos, 65 (32,5%) são brasileiros, 01 (0,5%) caso é procedente da Guiana Inglesa e 01(0,5%) da Argentina. A faixa etária mais acometida pela doença em brasileiros foi de 6 meses a 4 anos de idade representado 37 (56,9%) casos. Já na população Venezuelana, o maior número de casos está concentrado na população de 1 a 9 anos de idade, representando 67 (50,4%) casos. Foi confirmado apenas um caso procedente da Argentina, estando na faixa etária de 20 a 29 anos, e um caso procedente da Guiana Inglesa, na faixa etária de 10 a 14 anos. Dos casos confirmados 85 (42,5%) são indígenas (Tabela 2).

Dos casos que permanecem em investigação, 102 são brasileiros, 74 venezuelanos e 01 é da Guiana Inglesa. A faixa etária dos casos em investigação, concentram-se na população brasileira de 06 meses a 4 anos de idade, representando 76 (74,5%) casos, e na população venezuelana de 1 a 9 anos de idade, representando 31 (41,9%) casos. O caso em investigação da Guiana Inglesa está na faixa etárias de < 6 meses. Dos casos em investigação, 49 (61,2%) são indígenas.

**TABELA 2 • Características sociodemográficas segundo a classificação dos casos de sarampo e nacionalidade, Roraima, 2018\*.**

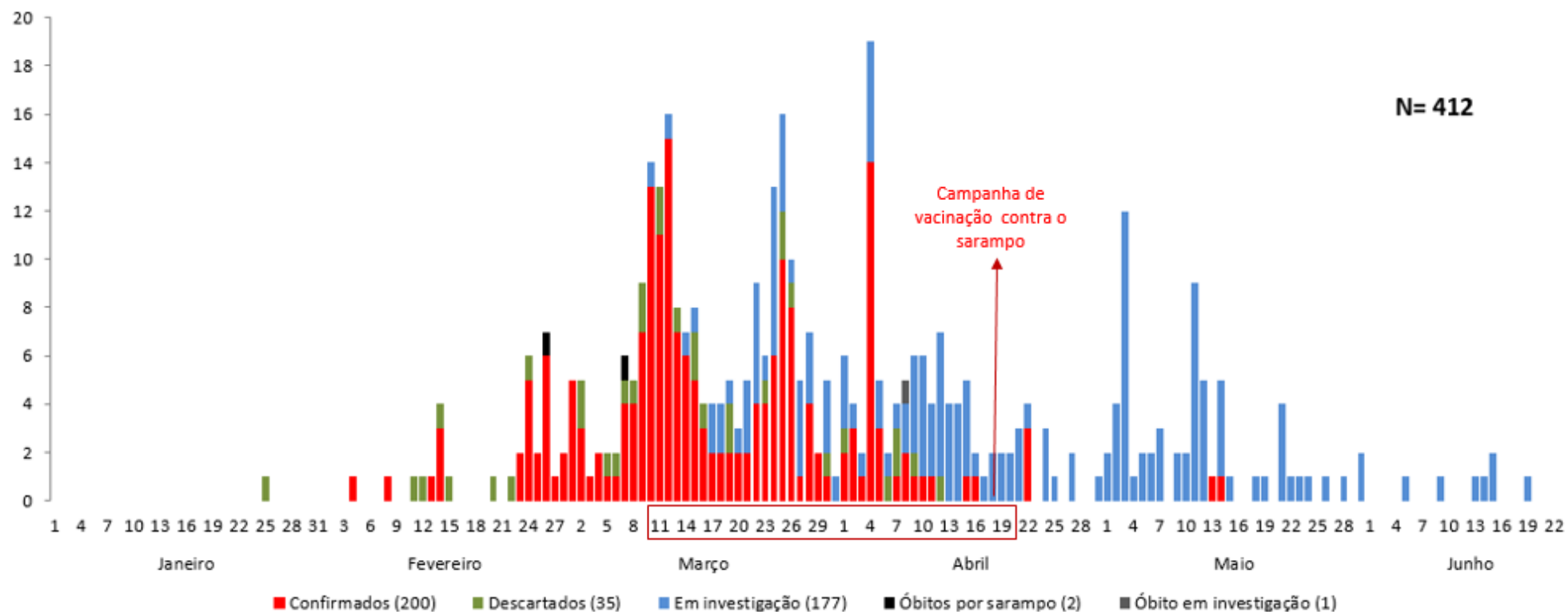
Características	Notificados N(412) %		Brasil				Venezuela				Argentina				Guiana inglesa			
			Confirmados		Em investigação		Confirmados		Em investigação		Confirmados		Em investigação		Confirmados		Em investigação	
			N(65)	%	N(102)	%	N(133)	%	N(74)	%	N(1)	%	N	%	N(1)	%	N(1)	%
			Sexo															
Masculino	222	53,9	34	52,3	55	53,9	75	56,4	41	55,4	1	100	-	-	1	100	1	100
Feminino	190	46,1	31	47,7	47	46,1	58	43,6	33	44,6	-	-	-	-	-	-	-	-
Faixa etária																		
< 6 m	37	9,0	3	4,6	19	18,6	11	8,3	4	5,4	-	-	-	-	-	-	1	100
6 a 1 ano	70	17,0	16	24,6	18	17,6	13	9,8	11	14,9	-	-	-	-	-	-	-	-
1 a 4	120	29,1	21	32,3	39	38,2	33	24,8	16	21,6	-	-	-	-	-	-	-	-
5 a 9	62	15,0	4	6,2	4	3,9	34	25,6	15	20,3	-	-	-	-	-	-	-	-
10 a 14	36	8,7	2	3,1	3	2,9	18	13,5	12	16,2	-	-	-	-	1	100	-	-
15 a 19	24	5,8	7	10,8	7	6,9	4	3,0	5	6,8	-	-	-	-	-	-	-	-
20 a 29	33	8,0	6	9,2	2	2,0	14	10,5	7	9,5	1	100	-	-	-	-	-	-
30 a 39	20	4,9	6	9,2	5	4,9	4	3,0	3	4,1	-	-	-	-	-	-	-	-
40 a 49	8	1,9	-	-	5	4,9	1	0,8	1	1,4	-	-	-	-	-	-	-	-
>50	2	0,5	-	-	-	-	1	0,8	-	-	-	-	-	-	-	-	-	-
Indígena																		
Sim	139	33,7	11	16,9	10	9,8	73	54,9	38	51,4	-	-	-	-	1	100	1	100

Fonte: Secretaria Estadual de Saúde do Roraima (SES/RR).

\*Dados preliminares e sujeitos à alteração.

A distribuição dos casos notificados de sarampo, por data de início do exantema e classificação no Estado de Roraima pode ser observada na Figura 1.

**FIGURA 1** • Distribuição dos casos notificados de sarampo, por data de início do exantema e classificação. Roraima, 2018.



Fonte: Secretaria Estadual de Saúde do Roraima (SES/RR).

Dados preliminares e sujeitos à alteração.

\*: 02 óbitos dentre os 200 casos confirmados.

\*\*:.01 óbito dentre os 177 casos em investigação.

## II.2 – Amazonas

No Estado, os últimos casos confirmados de sarampo foram registrados no ano de 2000. Contudo, no período de 06 de fevereiro a 20 de junho de 2018, foram notificados 1756 casos, e destes 263 (15,0%) foram confirmados, 125 (7,1%) descartados e 1368 (77,9%) permanecem em investigação. Todos os casos confirmados são brasileiros e o genótipo identificado foi o D8, idêntico ao genótipo que está em circulação em Roraima e Venezuela.

O aumento no número de casos confirmados de sarampo no estado do Amazonas, a partir do Informe nº 9, ocorreu em razão das orientações para encerramento de casos suspeitos de sarampo – de residentes no município de Manaus – a partir dos resultados laboratoriais liberados pelo Lacen/AM, conforme a Nota Informativa nº 33/2018-CGDT/DEVIT/SVS/MS. Todos esses casos confirmados foram notificados durante o período do surto, ou seja, de fevereiro a junho deste ano.

Dentre os 1756 casos notificados de sarampo, 1441 (82,1%) são residentes de Manaus, 256 (14,6%) de Manacapuru, 06 (0,3%) de Humaitá, 08 (0,5%) de Parintins, 07 (0,4%) de Iranduba, 05 (0,3%) de Tefé, 06 (0,3%) de Novo Airão e 27 (1,5%) residentes de Anori, Beruri, Rio Preto da Eva, Presidente Figueiredo, Maués, Coari, Eirunepé, Itacoatiara, Itapiranga, Jutaí, Juruá, Lábrea e São Gabriel da Cachoeira. Todos os casos notificados são brasileiros.

**TABELA 3 • Classificação dos casos notificados de sarampo por município de residência, Amazonas, 2018\*.**

Municípios	Notificados**		Confirmados		Em investigação	
	n	%	n	%	n	%
Manaus	1441	82,1	263	100	1069	78,1
Manacapuru	256	14,6	-	-	255	18,6
Parintins	8	0,5	-	-	8	0,6
Iranduba	7	0,4	-	-	6	0,4
Humaitá	6	0,3	-	-	-	-
Tefé	5	0,3	-	-	2	0,1
Novo Airão	6	0,3	-	-	6	0,4
Anori	2	0,1	-	-	1	0,1
Beruri	1	0,1	-	-	1	0,1
Rio Preto da Eva	10	0,6	-	-	10	0,7
Eirunepé	1	0,1	-	-	1	0,1
Itacoatiara	3	0,2	-	-	2	0,1
Itapiranga	1	0,1	-	-	-	-
Juruá	1	0,1	-	-	1	0,1
Jutaí	1	0,1	-	-	1	0,1
Lábrea	1	0,1	-	-	1	0,1
São Gabriel da Cachoeira	1	0,1	-	-	1	0,1
Coari	2	0,1	-	-	2	0,1
Maués	1	0,1	-	-	1	0,1
Presidente Figueiredo	2	0,1	-	-	-	-
<b>Total</b>	<b>1756</b>	<b>100</b>	<b>263</b>	<b>100</b>	<b>1368</b>	<b>100</b>

Fonte: Fundação de Vigilância em Saúde do Estado Amazonas (FVS/AM).

\*Dados preliminares e sujeitos à alteração.

\*\*Dos casos notificados, 125 foram descartados.

Considerando as características sociodemográficas dos 1756 casos notificados, 922 (52,5%) são do sexo masculino, e todos são brasileiros, sendo apenas 1 caso indígena. Em relação à faixa etária, o maior número de casos notificados se concentra na população de 1 a 4 anos de idade e de 20 a 29 anos, representando 784 (44,6%) casos.

Dos 263 casos confirmados, 136 (51,7%) são do sexo masculino e 127 (48,3%) são do sexo feminino. Em relação aos 1368 casos que permanecem em investigação, 718 (52,5%) são do sexo masculino, estando o maior número de casos concentrados na população de 20 a 29 anos de idade, representando 333 (24,3%) casos.

**TABELA 4 • Características sociodemográficas segundo a classificação dos casos de sarampo, Amazonas, 2018\***

Características	Notificados**		Confirmados		Em Investigação	
	n (1.756)	%	n (263)	%	n (1.368)	%
Sexo						
Masculino	922	52,5	136	51,7	718	52,5
Feminino	834	47,5	127	48,3	650	47,5
<b>Faixa etária</b>						
< 6m	59	3,4	4	1,5	53	3,9
6m a 1a	211	12,0	43	16,3	152	11,1
1 a 4	387	22,0	88	33,5	255	18,6
5 a 9	126	7,2	21	8,0	77	5,6
10 a 14	86	4,9	13	4,9	68	5,0
15 a 19	265	15,1	20	7,6	240	17,5
20 a 29	397	22,6	52	19,8	333	24,3
30 a 39	145	8,3	9	3,4	125	9,1
40 a 49	54	3,1	11	4,2	41	3,0
> 50 anos	26	1,5	2	0,8	24	1,8

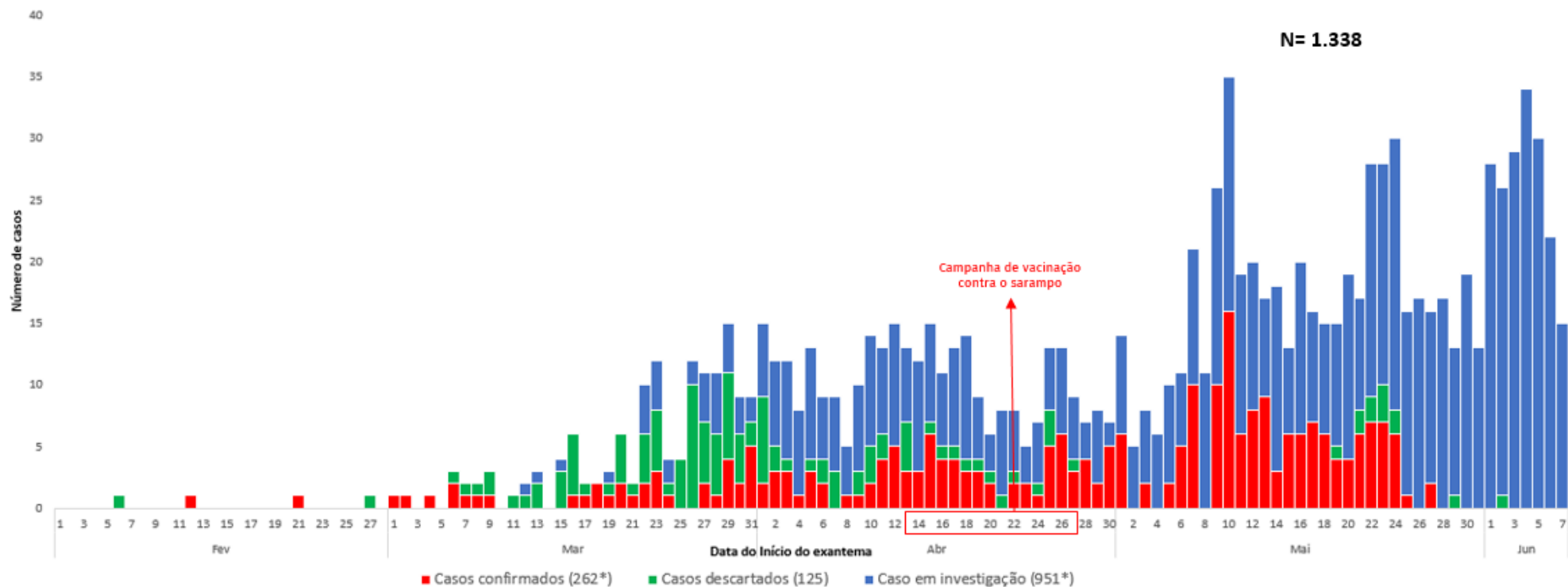
Fonte: Fundação de Vigilância em Saúde do Estado Amazonas (FVS/AM).

\*Dados preliminares e sujeitos à alteração.

\*\*Dos casos notificados, 125 foram descartados.

A distribuição dos casos notificados de sarampo, por data de início do exantema e classificação no Estado de Amazonas pode ser observada na Figura 2.

**FIGURA 2 • Distribuição dos casos notificados de sarampo, por data de início do exantema e classificação. Amazonas, 2018<sup>1</sup>**



Fonte: Fundação de Vigilância em Saúde do Estado Amazonas (FVS/AM).

Dados preliminares sujeitos à alteração.

\* 01 caso confirmado não possui registro de data de início do exantema.

\* 417 casos em investigação não possuem registro de data de início do exantema.

### III – IMUNIZAÇÃO

O Ministério da Saúde, de janeiro a junho de 2018, encaminhou aos Estados de Roraima e Amazonas quantitativo de 711.430 doses da vacina tríplice viral, conforme tabela 5, para atender a demanda dos serviços de rotina e a realização de ações de controle da doença e prevenção de novos casos de sarampo.

**TABELA 5 • Distribuição mensal da vacina tríplice viral. Roraima e Amazonas, 2018\*.**

Mês de distribuição	Quantitativo de doses da vacina tríplice viral enviado	
	Roraima	Amazonas
Janeiro	4.000	19.550
Fevereiro	100.000	81.820
Março	100.000	72.560
Abril	10.000	250.000
Maio	10.000	33.500
Junho	-	30.000
Total	224.000	487.430

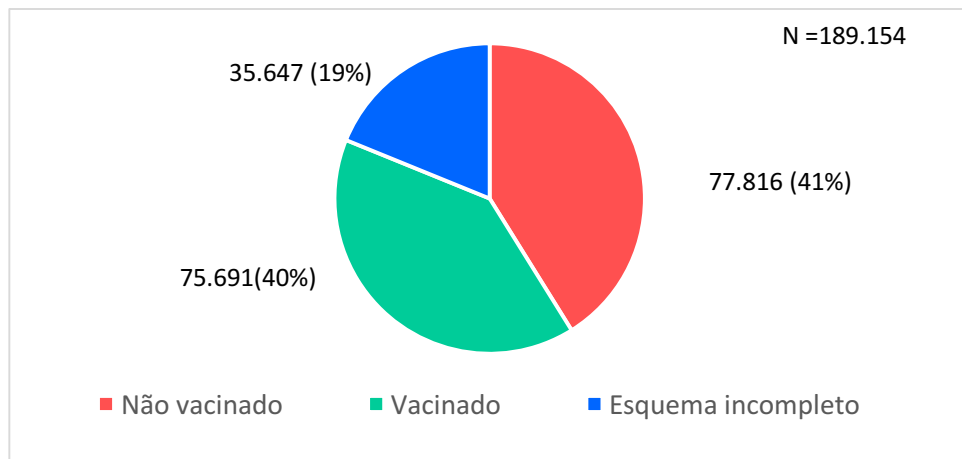
Fonte: Coordenação- Geral do Programa Nacional de Imunizações. (CGPNI/DEVIT/SVS/MS).

\*Dados preliminares até 20/06/2018, sujeitos à alteração.

No Estado de Roraima, desde a notificação dos casos suspeitos de sarampo, ações de vacinação vêm sendo implementadas contra a doença e, no período de março a abril de 2018, todos os municípios roraimenses realizaram campanha de vacinação seletiva das pessoas na faixa etária de seis meses até 49 anos. Considerando o público alvo de cerca de 409 mil pessoas, nesta ação, 189.154 indivíduos (46% do grupo alvo da ação) tiveram a situação vacinal avaliada, sendo administradas 112.971 doses da vacina tríplice viral (detalhamento desta ação demonstrado nas Figuras 3 e 4 e Tabela 6). As ações de vacinação no Estado continuam sendo executadas com a busca ativa de pessoas do grupo alvo ainda não vacinadas.



**FIGURA 3** • Situação vacinal da população de seis meses a 49 anos avaliada durante a realização das ações de vacinação contra o sarampo em Roraima, 2018\*.



Fonte: Secretaria Estadual de Saúde de Roraima. Consolidado enviado pelas Secretarias Municipais de Saúde até as 10h de 29/05/2018.

\*Dados preliminares, sujeitos à alteração.

Do total de pessoas avaliadas quanto à situação vacinal, 60% (113.463/189.154) eram não vacinadas ou estavam com esquema de vacinação incompleto.

**TABELA 6** - Situação vacinal da população de seis meses a 49 anos avaliadas durante a realização das ações de vacinação contra o sarampo, percentual de comparecimento e população que falta ser atendida, por município de Roraima, 2018.

Municípios	População 6 meses a 49 anos	Estado Vacinal				(% Pop. Comparecimento)	População que falta atender
		Não vacinado/Sem comprovante	Vacinado	Esquema Incompleto	TOTAL		
<b>Alto Alegre**</b>	13.955	688	2.339	979	4.006	29	9.949
<b>Bonfim</b>	9.677	7	2.884	2.603	5.494	57	4.183
<b>Cantá</b>	12.189	458	2.512	918	3.888	32	8.301
<b>Caroebe</b>	7.198	479	1.499	1.200	3.178	44	4.020
<b>Normandia</b>	8.477	330	1.448	332	2.110	25	6.367
<b>Rorainópolis</b>	22.116	1.899	1.472	1.578	4.949	22	17.167
<b>Uiramutã</b>	8.193	353	2.206	1.072	3.631	44	4.562
<b>São Luís</b>	5.892	522	630	199	1.351	23	4.541
<b>Baliza</b>	5.997	603	1.130	336	2.069	35	3.928
<b>Iracema</b>	7.793	1.070	2.152	1.057	4.279	55	3.514
<b>Boa Vista*</b>	260.776	58.446	54.824	21.463	134.733	52	126.043
<b>Caracarái**</b>	16.316	1.200	166	1.684	3.050	19	13.266
<b>Pacaraima</b>	9.692	10.281	837	1.060	12.178	126	-2.486
<b>Amajari**</b>	8.447	548	977	361	1.886	22	6.561
<b>Mucajáí**</b>	12.921	932	615	805	2.352	18	10.569
<b>Total Parcial</b>	<b>409.639</b>	<b>77.816</b>	<b>75.691</b>	<b>35.647</b>	<b>189.154</b>	<b>46,2</b>	<b>220.485</b>

\*Dados com ausência de estratificação dos resultados em sua integralidade

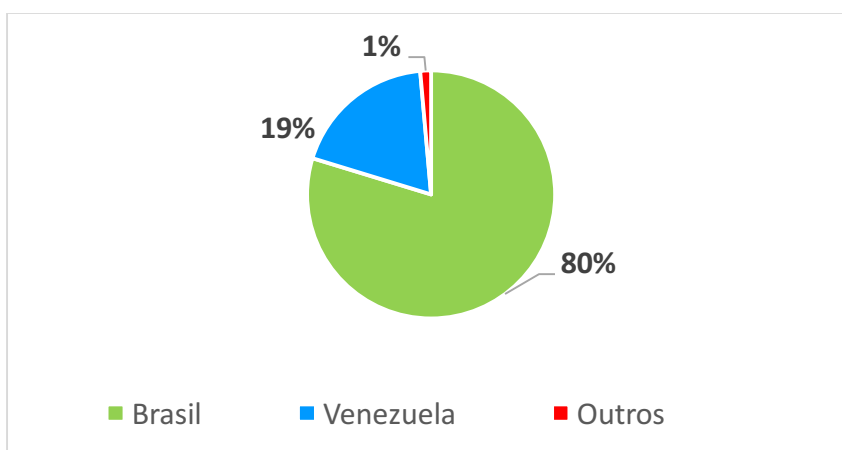
\*\*Incluída População Yanomami Vacinada e informada até 12/04/2018

Fonte: Secretaria Estadual de Saúde de Roraima. Consolidado enviado pelas Secretárias Municipais de Saúde até as 10h de 29/05/2018.

De acordo com as informações repassadas pela Coordenação Estadual de Imunizações de Roraima, os dados dispostos na tabela 6, referentes ao município de Boa Vista, foram revisados pelas equipes de imunizações do Estado e do referido município, que constataram equívocos na informação, sendo retificados e rerepresentados.

Nas ações de vacinação realizadas, 80% das pessoas atendidas eram brasileiras, 19% venezuelanas e 1% de outras nacionalidades (Figura 4).

**FIGURA 4** • Percentual da população atendida nas ações de vacinação, conforme nacionalidade. Roraima, 2018.



Fonte: Secretaria Estadual de Saúde de Roraima. Consolidado enviado pelas Secretarias Municipais de Saúde até as 10h de 29/05/2018.

\*Dados preliminares, sujeitos à alteração.

A informação da vacinação contra o sarampo em Roraima permanece sem alterações devido ao não envio dos dados por parte do Estado.

No Amazonas, a campanha de seguimento contra o sarampo foi antecipada, ocorrendo no período de 14 a 27 de abril. No entanto, a vacinação deste grupo continua em andamento no município, sendo que, conforme os dados consolidados até 18/06/2018, foram vacinadas 155.510 crianças, alcançando uma cobertura de 81,17% do público alvo, conforme tabela 7 (dados retirados do

**TABELA 7** • Coberturas vacinais da campanha de seguimento contra o sarampo, por distrito de saúde em Manaus, Amazonas, 2018\*.

Distrito	Meta	Doses	Cobertura vacinal (%)
Leste	53.508	45.671	85,35
Norte	59.985	44.374	73,98
Oeste	39.776	32.981	82,92
Sul	36.401	30.687	84,30
Rural	1.915	1.797	93,84
<b>Manaus</b>	<b>191.585</b>	<b>155.510</b>	<b>81,17</b>

\*Dados das metas atualizados pela população segundo o SINASC. Atualizado em 18/06/2018

Fonte: Informativo Epidemiológico 015/2018 – Secretaria Municipal de Saúde de Manaus – SEMSA.