

Informe

Epidemiológico

Secretaria de Vigilância em Saúde – Ministério da Saúde

Influenza: Monitoramento até a Semana Epidemiológica 30 de 2016

A vigilância da influenza no Brasil é composta pela vigilância sentinela de Síndrome Gripal (SG)¹, de Síndrome Respiratória Aguda Grave (SRAG)² em pacientes internados em Unidade de Terapia Intensiva (UTI) e pela vigilância universal de SRAG.

A vigilância sentinela conta com uma rede de unidades distribuídas em todas as regiões geográficas do país e tem como objetivo principal identificar os vírus respiratórios circulantes, além de permitir o monitoramento da demanda de atendimento por essa doença. A vigilância universal de SRAG monitora os casos hospitalizados e óbitos com o objetivo de identificar o comportamento da influenza no país para orientar na tomada de decisão em situações que requeiram novos posicionamentos do Ministério da Saúde e Secretarias de Saúde Estaduais e Municipais. Os dados são coletados por meio de formulários padronizados e inseridos nos sistemas de informação online: SIVEP-Gripe e SINAN Influenza Web.

As informações apresentadas nesse informe são referentes ao período que compreende as semanas epidemiológicas (SE) 01 a 30 de 2016, ou seja, casos com início de sintomas de 03/01/2016 a 01/08/2016.

Devido a dificuldades do sistema de Informação SINAN Influenza Web, este informe consta apenas de dados da Vigilância Sentinela.

RESUMO DA SEMANA EPIDEMIOLÓGICA

- A positividade para influenza, outros vírus respiratórios e outros agentes etiológicos entre as amostras processadas em unidades sentinelas foi de 23,1% (1.987/8.599) para SG e de 33,3% (527/1.582) para SRAG em UTI.

VIGILÂNCIA SENTINELA DE INFLUENZA

As informações sobre a vigilância sentinela de influenza apresentadas neste informe baseiam-se nos dados inseridos no SIVEP-Gripe pelas unidades sentinelas distribuídas em todas as regiões do país. A vigilância sentinela continua em fase de ampliação e nos próximos boletins serão incorporados, de forma gradativa, os dados das novas unidades sentinelas.

Síndrome Gripal

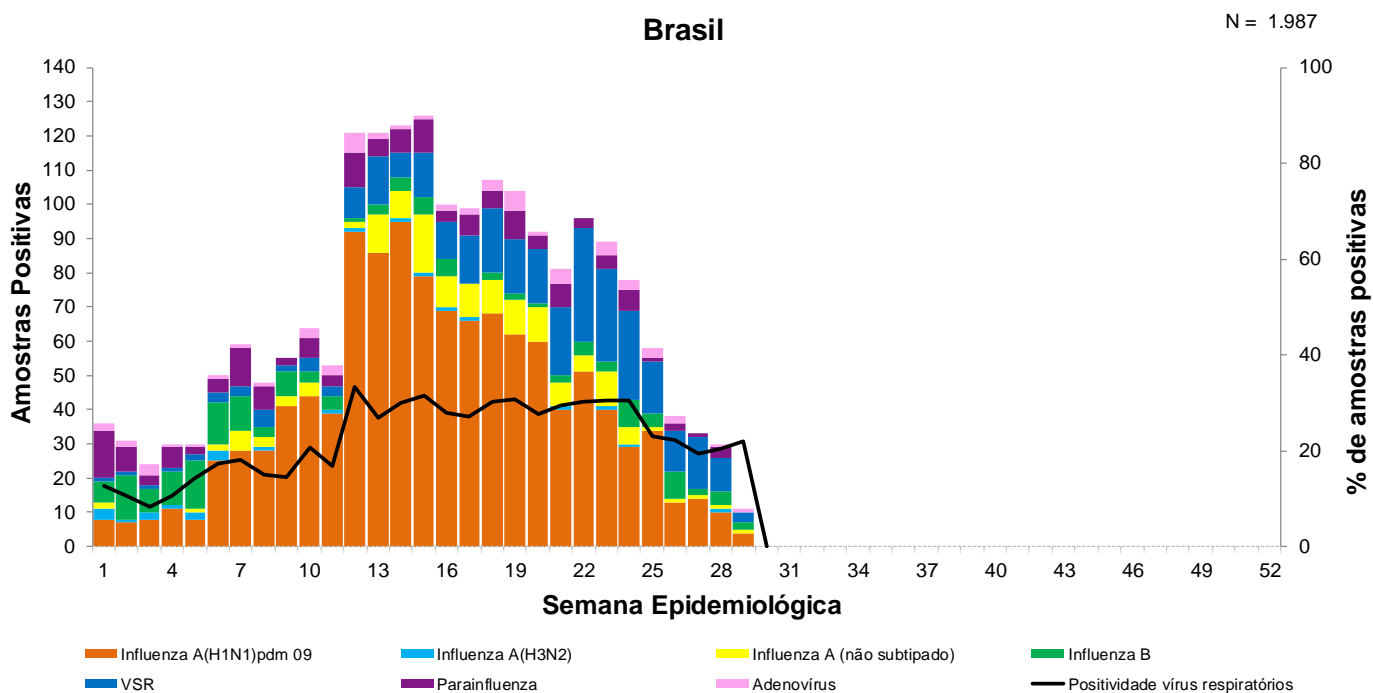
¹ **Síndrome Gripal (SG):** indivíduo com febre, mesmo que referida, acompanhada de tosse ou dor de garganta e início dos sintomas nos últimos 07 dias.

² **Síndrome Respiratória Aguda Grave (SRAG):** indivíduo hospitalizado com febre, mesmo que referida, acompanhada de tosse ou dor de garganta e que apresente dispneia. Também podem ser observados os seguintes sinais: saturação de O₂ menor que 95% ou desconforto respiratório ou aumento da frequência respiratória.

Até a SE 30 de 2016 as unidades sentinelas de SG coletaram 12.312 amostras – é preconizada a coleta de 05 amostras semanais por unidade sentinela. Destas, 8.599 (69,8%) foram processadas e 23,1% (1.987/8.599) tiveram resultado positivo para vírus respiratórios, das quais 1.472 (74,1%) foram positivas para influenza e 516 (26,0%) para outros vírus respiratórios (VSR, Parainfluenza e Adenovírus). Dentre as amostras positivas para influenza 1.159 (78,7%) foram influenza A(H1N1)pdm09, 149 (10,1%) influenza B, 140 (9,5%) influenza A não subtipado e 23 (1,6%) influenza A(H3N2). Entre os outros vírus respiratórios houve predomínio da circulação 306 (59,3%) de VSR (Figura1).

As regiões Sudeste e Sul apresentam as maiores quantidades de amostras positivas, com destaque para a circulação de influenza A(H1N1)pdm09 e influenza B no Sudeste, e influenza A(H1N1)pdm09 e parainfluenza na região sul. Na região Norte destaca-se a circulação do vírus VSR. Nas regiões Nordeste e Centro-oeste predominou a circulação de influenza A(H1N1)pdm09, (Anexo 1 – B).

Quanto à distribuição dos vírus por faixa etária, entre os indivíduos a partir de 10 anos predominou a circulação dos vírus influenza A(H1N1)pdm09. Entre os indivíduos menores de 10 anos houve maior circulação influenza A(H1N1)pdm09 e VSR.

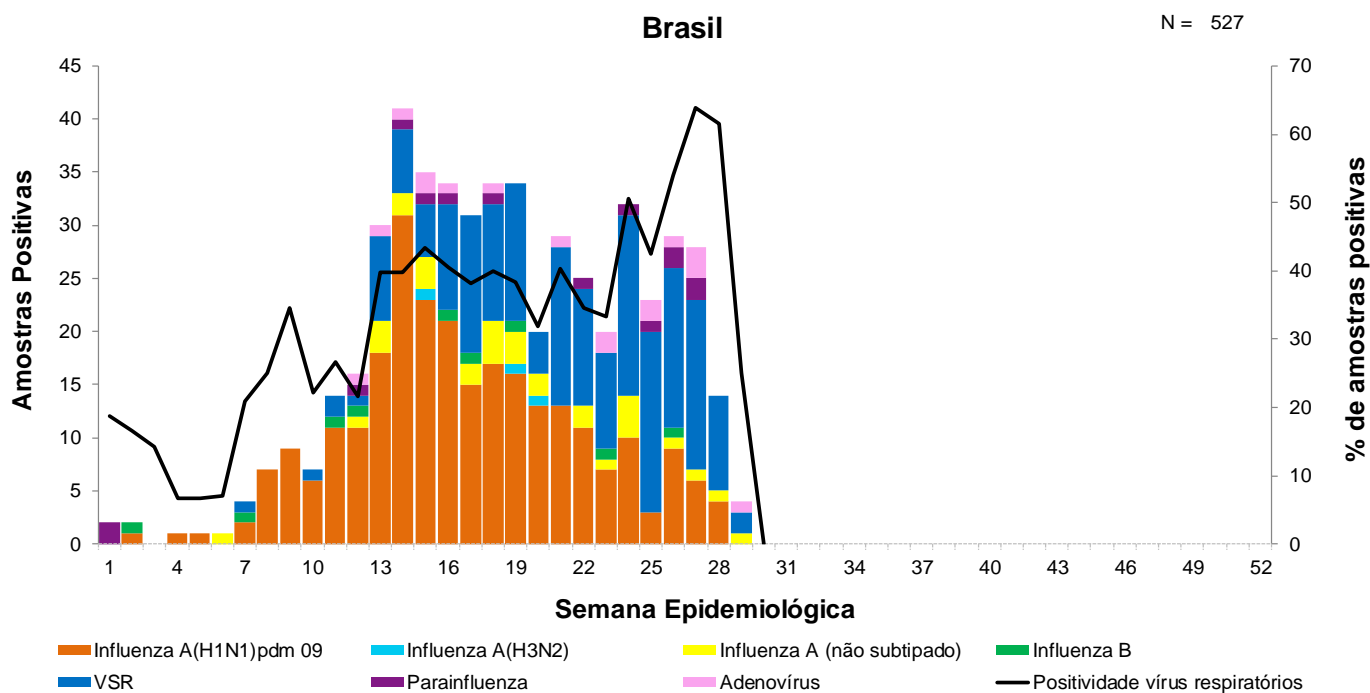


Fonte: SIVEP-Gripe. Dados atualizados em 03/08/2016, sujeitos à alteração.

Figura 1. Distribuição dos vírus respiratórios identificados nas unidades sentinelas se Síndrome Gripal, por semana epidemiológica de inícios dos sintomas. Brasil, 2016 até a SE 30.

Síndrome Respiratória Aguda Grave em UTI

Em relação às amostras coletadas pelas unidades sentinelas de SRAG em UTI, foram feitas 2.088 coletas, sendo 1.582 (75,8%) processadas. Destas, 33,3% (527/1.582) tiveram resultado positivo para vírus respiratórios, sendo 310 (58,8%) foram positivas para influenza e 217 (41,2%) para outros vírus respiratórios (VSR, Parainfluenza e Adenovírus). Dentre as amostras positivas para influenza 266 (85,8%) foram influenza A(H1N1)pdm09, 32 (10,3%) influenza A não subtipado, 9 (2,9%) influenza B e 3 (1,0%) influenza A(H3N2). Entre os outros vírus respiratórios houve predomínio da circulação 186 (85,7%) de VSR (Figura2).



Fonte: SIVEP-Gripe. Dados atualizados em 03/08/2016, sujeitos à alteração.

Figura 2. Distribuição dos vírus respiratórios identificados nas unidades sentinelas se Síndrome Respiratória Aguda Grave em Unidade de Terapia Intensiva, por semana epidemiológica de inícios dos sintomas. Brasil, 2016 até a SE 30.

INFORMAÇÃO TÉCNICA COMPLEMENTAR

O Laboratório de Vírus Respiratórios e Sarampo, FIOCRUZ, Rio de Janeiro, Centro Nacional para Influenza no Brasil relata a detecção de um vírus influenza A H1N2 variante (H1N2v) detectado em unidade de saúde da rede de vigilância sentinela de Síndrome Gripal (SG) do estado do Paraná.

É sabido que o vírus H1N2 normalmente circula em suínos, sendo relatados esporadicamente alguns casos de infecções humanas causadas por subtipo viral. O caso aqui reportado trata-se de paciente que apresentou sintomas de síndrome gripal (febre, tosse, dor de garganta, dor torácica e mialgia) com início em 23 de novembro de 2015, o paciente não apresentava nenhum fator de risco, não recebeu previamente a vacina contra influenza e não fez uso do antiviral Fosfato de Oseltamivir. Por ser uma unidade sentinela de vigilância da influenza foi feito o aspirado de nasofaringe no dia 27 de novembro de 2015 e seguindo os fluxos da rede de vigilância a amostra foi encaminhada para o LACEN estadual, onde foi realizado o diagnóstico pela técnica de RT-PCR em tempo real e dado o resultado de Vírus da Gripe A não subtipada, em 11 de Dezembro de 2015. Em 17 de dezembro de 2015 a amostra foi enviada para o *Nacional Influenza Center* (NIC) Fiocruz/ RJ – referência para o estado do Paraná – para análises complementares e a caracterização inicial deu resultados que indicaram H1pdm09, assim, esta amostra foi encaminhada para a rotina de caracterização genética onde foi detectado um padrão filogenético HA (hemaglutinina) distinto. Devido à falta de reagentes, o sequenciamento somente iniciou em 28 de março de 2016 e todo o genoma foi obtido em 25 de maio de 2016.

Como resultado das análises complementares de identidade do genoma viral observou-se que o vírus H1N2v detectado possui o gene da hemaglutinina da linhagem H1N2 que circulou em 2003 (95%), o gene da neuraminidase da linhagem H3N2 sazonal humana que circulou em 1998 (93%) e os genes internos do vírus H1N1 pandêmico de 2009 (98-99%). Esta configuração genômica é diferente dos outros H1N2v relatados anteriormente entre humanos, no entanto, apresenta um alto grau de identidade ao genoma dos vírus H1N2 isolados recentemente em 2011 e 2013 a partir de suínos também na região do Sul do Brasil. Isso sugere uma possível transmissão viral entre espécies, entretanto, o contato prévio da paciente com suínos não foi relatado na ficha de investigação epidemiológica, mas a equipe do estado do Paraná segue com investigação. Até o momento, nenhum outro caso H1N2v humano foi detectado, no entanto, outras amostras coletadas na mesma região geográfica durante o período de detecção serão investigadas para verificar a possível ocorrência de outros casos de H1N2v.

Este achado destaca e reforça a importância da vigilância sentinela da influenza no Brasil, bem como a vigilância dos vírus Influenza em humanos e em animais, especialmente durante os períodos epidêmicos, quando a infectividade é alta. Sendo importante intensificar a vigilância em áreas onde ocorre o contato humano-suínos para garantir a detecção precoce da emergência de um novo subtipo. E também destaca a qualidade do trabalho da vigilância da influenza no estado do Paraná.

RECOMENDAÇÕES ÀS SECRETARIAS DE SAÚDE ESTADUAIS E MUNICIPAIS

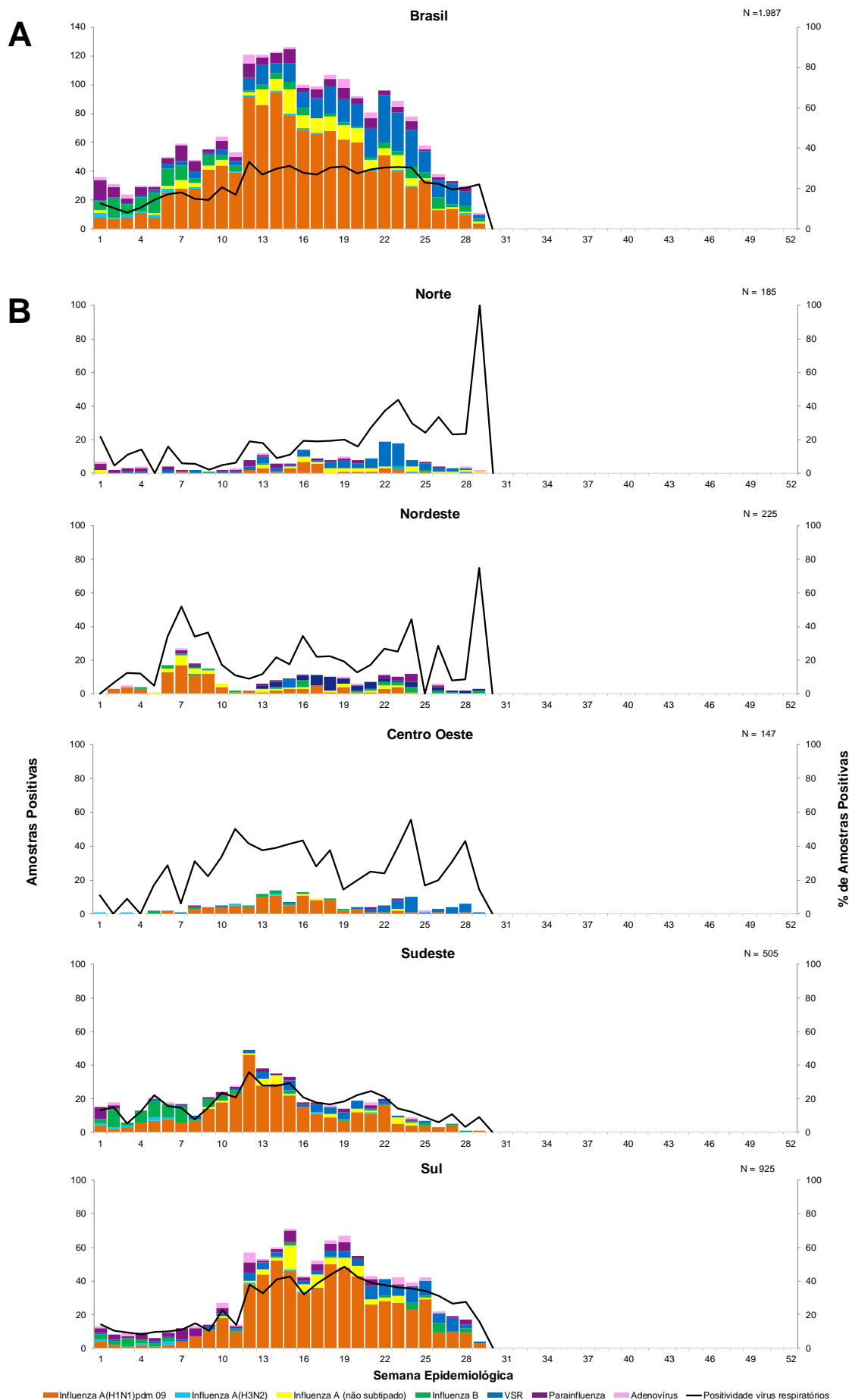
- Disseminar aos serviços de saúde públicos e privados o Protocolo de Tratamento de Influenza-2015, com ênfase no tratamento oportuno dos casos de SRAG e de SG com condições e fatores de risco;
- Divulgar amplamente à população as medidas preventivas contra a transmissão do vírus influenza (etiqueta respiratória e lavagem das mãos) e informações sobre a doença, com a orientação de busca de atendimento médico em caso de sinais e sintomas compatíveis;
- Em casos de surtos, realizar quimioprofilaxia nos grupos que vivem e/ou trabalham em instituições fechadas ou de longa permanência, com especial atenção para pessoas com condição ou fator de risco;
- Notificar todos os casos e óbitos suspeitos que atendam a definição de caso de SRAG no sistema SINAN Influenza Web, independente de coleta ou resultado laboratorial.

OUTRAS INFORMAÇÕES

- Boletins Epidemiológicos de Influenza no site da Secretaria de Vigilância em Saúde (SVS):
<http://portalsaude.saude.gov.br/index.php/situacao-epidemiologica-dados-influenza>
- Informe Técnico sobre o vírus Influenza A (H7N9):
<http://portalsaude.saude.gov.br/index.php/influenza-a-h7n9>
- Informações sobre o Coronavírus:
http://portalsaude.saude.gov.br/index.php?option=com_content&view=article&id=10884&Itemid=638
- Nota Informativa sobre o Coronavírus Associado à Síndrome Respiratória do Oriente Médio – MERS-CoV: <http://portalsaude.saude.gov.br/index.php/o-ministerio/principal/leia-mais-o-ministerio/638-secretaria-svs/vigilancia-de-a-a-z/coronavirus/13752-mers-cov>
- Informe Regional de Influenza – Organização Panamericana da Saúde/OMS:
http://www.paho.org/hq/index.php?option=com_content&view=article&id=3352&Itemid=2469&to=2246&lang=es
- Protocolo de Tratamento de Influenza - 2015:
<http://portalsaude.saude.gov.br/images/pdf/2015/dezembro/17/protocolo-influenza2015-16dez15-isbn.pdf>
- Curso de atualização para manejo clínico de influenza: <http://www.unasus.gov.br/influenza>
- Síndrome Gripal/SRAG – Classificação de Risco e Manejo do Paciente:
http://bvsmms.saude.gov.br/bvs/cartazes/sindrome_gripal_classificacao_risco_manejo.pdf

ANEXOS

Anexo 1. Distribuição dos vírus respiratórios identificados nas unidades sentinelas de Síndrome Gripal por semana epidemiológica do início dos sintomas. (A) Brasil e (B) regiões, 2016 até a SE 30.



Fonte: SIVEP-Gripe. Dados atualizados em 03/08/2016, sujeitos à alteração.